

LANTMÄTARE AB  
ÖHMAN  
Sten Öhman  
Sunnanvägen 7  
10900 Hangö  
044-2530464  
[sten.ohman@netsten.fi](mailto:sten.ohman@netsten.fi)  
27.9.2015, ajournfört  
15.12.2017

# RASEBORG, HORSÖ

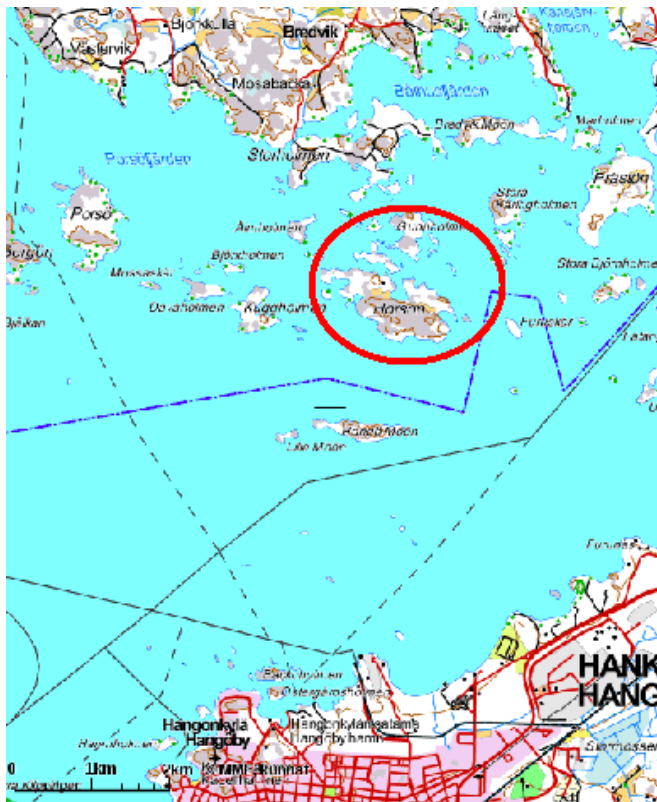
## STRANDETALJPLAN

### PROGRAM FÖR DELTAGANDE OCH BEDÖMNING

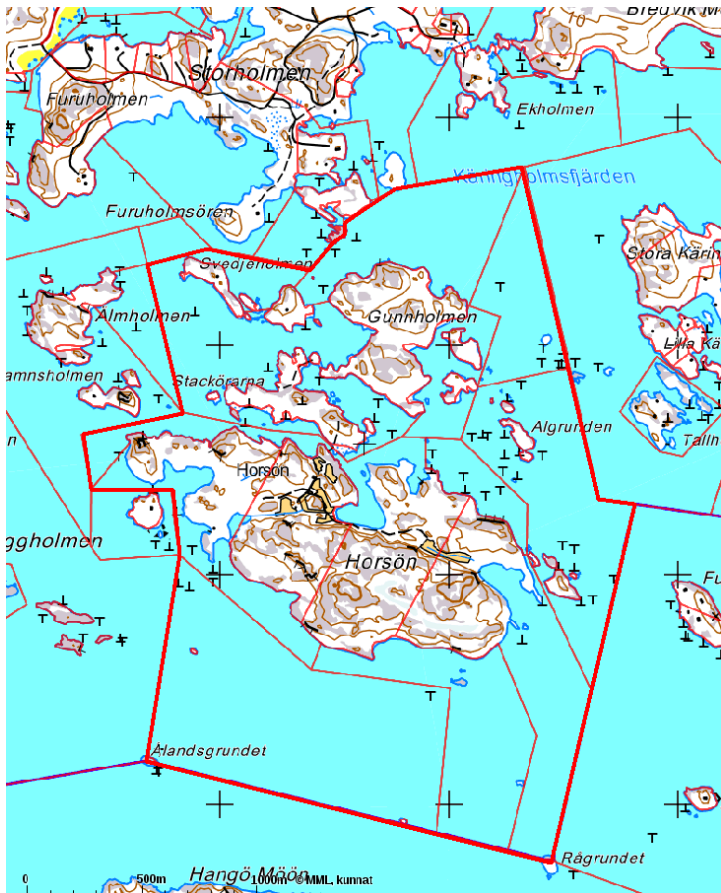
#### 1. Planeringsområde och -situation

Området omfattar fastigheterna Mellanvik RNr 5:1 (710-598-5-1) Vesterudd RNr 5:2 (710-598-5-2) Östervik RNr 5:3 (710-598-5-3) Horsö RNr 5:4 (710-598-5-4) Gunnholm RNr 1:11 (710-508-1-11) Gunnholm IV RNr 1:15 (710-508-1-15) Gunnholm I RNr 1:18 (710-508-1-18) Gunnholm II RNr 1:20 (710-508-1-20) i Raseborg.

Planområdet är beläget ca 5 km norr om Hangöudds norra strand. Planområdets areal uppgår till ca 140 hektar och strandlinjen till ca 8 kilometer.

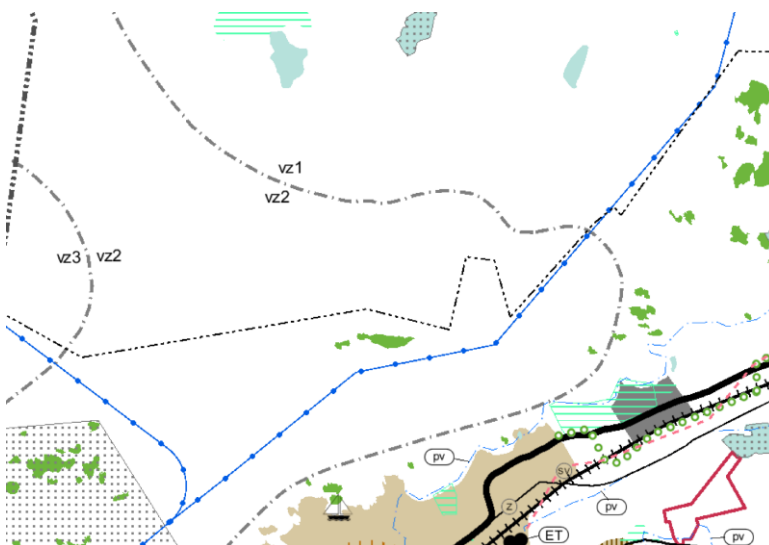


Horsö stranddetaljplaneområde ligger norr om Hangö stad.



Stranddetaljplaneområdet är avgränsat med rött.

Området har från tidigare varken stranddetaljplan eller generalplan. I landskapsplanen som miljöministeriet fastställde 2006 finns inga andra beteckningar som gäller för stranddetaljplanen än att området hör till den yttre skärgården, zon vz2. Zonen är avsedd att planeras som ett område för i första hand skärgårdsnäringsar och till lämpliga delar för fritidsbebyggelse, där nybyggandet är småskaligt och beaktar landskapets särdrag.



Utrag ur landskapsplanen. Hårsön ligger i bildens mittpunkt ovanför kommunrån.

I den mera detaljerade planeringen av området skall man beakta rekreatiönsbehöven, bevarandet av kultur- och naturlandskapets värden samt målen för naturvården, förbättrandet av miljöns tillstånd och främjandet av vattenvården. I samband med den mera detaljerade planeringen skall man utreda och beakta viktiga fågelområden.

## **2. Planeringens utgångspunkter och målsättningar**

På området finns skärgårdshemmanet Horsös ekonomicentrum på huvudön samt två bebyggda fritidsbostadstomter på Svedjeholmen. Utgångsläget för planeringen är landskapsplanen. Planområdet är vidsträckt och har från tidigare varken generalplan eller detaljplan. Området utgör ett värdefullt skärgårdshemman, vilket förutsätter särskild uppmärksamhet när för att bevara skärgårdskulturen. Målet med stranddetaljplanen är förutom att bevara skärgårdshemmanets karaktär anvisa en fritidsbebyggelse med tillämpande av Raseborgs allmänna dimensioneringsgrunder för antalet fritidsbyggnadsplatser. I planlösningen tas i beaktande de skyddsvärden som konstateras i naturinventeringen. Alla byggnader och hela skogsbeståndet förstördes under de senaste krigen. Byggnadsbeståndet bestående av bostadshuset, ladugården och en ekonomibyggnad är uppfört under efterkrigstiden då det rådde stor brist på byggnadsmaterial. Byggnaderna är inte grundrenoverade och deras skick är som helhet betraktat dåligt. Den gamla bebyggelsen på området strävar man dock att beakta så, att man i mån av möjlighet befrämjar att den bevaras.

## **3. Intressenter och hörande av dem**

Intressenter är områdets ägare samt de, vars boende, arbete eller andra förhållanden, den blivande planen märkbart kan påverka. Övriga intressenter är myndigheter och samfund, vars verksamhetsområden behandlas i planeringen. Intressenterna har rätt att delta i planens utarbetning, bedöma dess konsekvenser och säga sina åsikter om planen (MBL 62 §).

Intressenter är bl.a.

- Områdets markägare
- Närliggande markägare och invånare
- Myndigheter
  - Nylands NTM-central (miljö och naturresurser)
  - Nylands förbund
  - Västra Nylands landskapsmuseum
  - Museiverket

## **4. Myndighetssamarbete**

- Inledande myndighetssamråd hölls 8.10.2015.
- Programmet för deltagande och bedömning sänds till myndigheterna för kännedom och för eventuella kommentarer.
- Planutkastet ställs fram och om det begärs utlåtande.
- Om planutkastet och begärs vid behov utlåtande.
- Efter att planförslaget framlagts till påseende ordnas om behov föreligger ett myndighetssamråd (MBL 66 §, MBF 26 §).
-

## 5. Utredningar

För området görs en naturutredning och en landskapsutredning. Efter behov görs en utredning över kulturmiljön och en byggnadshistorisk utredning. Ny baskartauppgörs.

## 6. Planeringens beslutsskeden, bedömningens konsekvenser samt deltagande och växelverkan

Planläggningsnämnden beslutar om inledande av planeringen samt kungör programmet för deltagande och framlägger det under våren 2016. Planutkastet läggs fram under våren 2018 och om det begärs nödiga utlåtanden. Planförslaget läggs offentligt till påseende under sommaren 2018 och om det begärs utlåtanden. Intressenterna hörs.

Kommunmedlemmar och intressenter har rätt att göra anmärkningar mot planförslaget (MBL 65 §, MBF 27 §). Anmärkningarna skall sändas till staden före tiden för påseende går ut.

Stadsfullmäktige godkänner planförslaget under hösten 2018. Om beslutet kan man besvära till Helsingfors förvaltningsdomstol (MBL 188 §).

Planens konsekvenser bedöms som en del av planläggningsprocessen.

## 7. Kontaktuppgifter

Mera information om planeringen fås av följande personer:

Planläggningsingenjör Leena Kankaanpää  
RASEBORGS STAD, Stadsplaneringsavdelningen  
Elin Kurcksgatan 11, 10300 Karis  
Tel. 019 2893842  
[leena.kankaanpaa@raseborg.fi](mailto:leena.kankaanpaa@raseborg.fi)

Planläggare

Sten Öhman  
LANTMÄTARE ÖHMAN  
Sunnanvägen 7, 10900 Hangö  
Tel. 044 2530464  
[sten.ohman@netsten.fi](mailto:sten.ohman@netsten.fi)

## Kommentarer om planen för deltagande och bedömning

Planen för deltagande och bedömning kan underställas NTM-centralen för överläggning om någon intressent anser att den inte är tillräcklig. Detta program för deltagande och bedömning kan rekvireras från Raseborgs stads stadsplaneringsavdelning eller planläggaren. Programmet för deltagande och bedömning hålls framlagt på stadens webbsidor [www.raseborg.fi](http://www.raseborg.fi) under hela planläggningsprocessen.